

Leitfaden für Kfz-Betriebe/Prüfstützpunkte (PSP)

Hintergrundinformationen und Erläuterungen zur
Ergänzung der Gerätedaten in der PSP-Datenbank des
Deutschen Kfz-Gewerbes (Stand: 21.05.2017)



DEUTSCHES KRAFTFAHRZEUGGEWERBE
Zentralverband (ZDK)

Herausgeber:

Deutsches Kraftfahrzeuggewerbe e. V.
Zentralverband (ZDK)
Franz-Lohe-Straße 21, 53129 Bonn

Mohrenstraße 20/21
10117 Berlin

Telefon: 0228 9127-0
Telefax: 0228 9127-150
E-Mail: zdk@kfzgewerbe.de
Internet: www.kfzgewerbe.de

Verfasser:

Werner Steber

Haftungsausschluss:

Die in dieser Broschüre enthaltenen Informationen erheben keinen Anspruch auf Vollständigkeit. Obwohl sie nach bestem Wissen und Gewissen erstellt worden ist, kann keine Haftung für die inhaltliche Richtigkeit der darin enthaltenen Informationen übernommen werden.

Copyright und Rechtsvorbehalt:

Alle Rechte vorbehalten. Kein Teil des Werkes darf in irgendeiner Form (Druck, Fotokopie, Mikrofilm oder einem anderen Verfahren) ohne schriftliche Genehmigung des Herausgebers reproduziert oder unter Verwendung elektronischer Systeme verarbeitet, vervielfältigt oder verbreitet werden.

Erscheinungsdatum: 21.05.2017

Inhaltsverzeichnis

	Seite
1	Gründe für die Einrichtung der Prüfstützpunkte-Datenbank (PSP-Datenbank)..... 4
2	Einloggen/Registrierung mit Initialkennwort 6
2.1	Registrierungs-E-Mail..... 7
2.2	Registrierungsbestätigung..... 8
3	Verwendung Ihrer Daten (Datenschutzhinweise)..... 11
3.1	Welche Daten erfassen wir von Ihnen?..... 11
3.2	Auf welche Weise erhalten wir Ihre Daten?..... 11
3.3	Wofür nutzen wir Ihre Daten?..... 11
3.4	Berichtigung, Sperrung oder Löschung Ihrer Daten..... 12
4	Betriebsdatenblatt (Beispiel für einen Prüfstützpunkt im Saarland)..... 13
5	Erfassung der Mess- und Prüfgerätedaten 14

1 *Gründe für die Einrichtung der Prüfstützpunkte-Datenbank (PSP-Datenbank)*

Aufgrund der aktuellen europäischen Vorschriften und internationalen Normen zur Qualitätssicherung bei der technischen Fahrzeugüberwachung müssen mittelfristig unter anderem alle Messeinrichtungen und -geräte, die in Untersuchungsstellen (unter anderem Prüfstützpunkte) oder von anerkannten Werkstätten für die Durchführung der amtlichen Untersuchungen und Prüfungen verwendet werden, in einer zentralen Datenbank erfasst werden. Für anerkannte AU-, AUK-, SP- und GAS-Werkstätten wird diese Verpflichtung in der neuen Fahrzeug-Untersuchungsverordnung (FUV) vorgeschrieben werden.

In der FUV werden alle bisher in der StVZO verankerten Vorschriften zur technischen Fahrzeugüberwachung zusammengefasst und an die aktuellen europäischen Vorschriften angepasst. Die FUV wird im Frühjahr 2017 veröffentlicht und 2018 in Kraft treten.

Bereits jetzt, vor der Veröffentlichung der FUV, müssen die Überwachungsorganisationen im Zusammenhang mit der Begutachtung ihrer Qualitätssicherungssysteme gegenüber der Deutschen Akkreditierungsstelle (DAkKS) belegen, welche Untersuchungsstellen sie zur Durchführung z. B. der Hauptuntersuchung (HU) nutzen und welche Messeinrichtungen und -geräte sie in den einzelnen Untersuchungsstellen verwenden. Dies gilt auch für Ihren Kfz-Betrieb, der als Prüfstützpunkt genutzt wird.

Um Ihnen den Aufwand bei der Erfassung der Messeinrichtungen und -geräte, die Sie dem Prüflingenieur zur Durchführung der Hauptuntersuchung zur Verfügung stellen, so gering wie möglich zu halten, wird vom Deutschen Kraftfahrzeuggewerbe in Zusammenarbeit mit DEKRA und den TÜV derzeit eine Datenbank aufgebaut. Die Federführung und Verantwortung beim Aufbau und Betrieb dieser Datenbank liegt beim Zentralverband des Kraftfahrzeughandwerks (ZVK) - Bundesinnungsverband (BIV).

In der ersten Ausbaustufe werden in der Datenbank (Prüfstützpunkte-Datenbank (PSP-Datenbank)) die für die Durchführung der Hauptuntersuchungen relevanten Daten der Prüfstützpunkte erfasst. In der zweiten Ausbaustufe soll die Datenbank alle Funktionen beinhalten, die in der FUV für die zentrale Datenbank der anerkannten Werkstätten vorgeschrieben werden.



In der ersten Ausbaustufe wurden zunächst die Betriebsstammdaten sowie der Status der AU-, GAS- und SP-Anerkennung und der Handwerksrolleneintragung aller Prüfstützpunkte in der PSP-Datenbank zusammengeführt. Da auch in Ihrem Betrieb z.B. Hauptuntersuchungen von den Prüffingenieuren der Überwachungsorganisationen durchgeführt werden dürfen und Ihr Betrieb von der Kfz-Innung bereits als Prüfstützpunkt erfasst und auch überprüft wurde, sind auch die Betriebsstammdaten Ihres Betriebes in der Datenbank hinterlegt.

Für die Erfassung der noch fehlenden Daten zu Ihrem Kfz-Betrieb/Prüfstützpunkt (PSP) bitten wir Sie, diese in Form einer Selbstauskunft direkt in die "PSP-Datenbank" einzutragen. Für die Eingabe der Daten zu den von Ihnen vorgehaltenen Messeinrichtungen und -geräten (Bremsprüfstand, Scheinwerfereinstell-Prüfgeräte/-systeme sowie AU-Geräte), benötigen Sie - wenn alle Unterlagen zu diesen Geräten griffbereit sind - nur wenige Minuten.

Damit Prüfstützpunkte weiterhin ohne Probleme zur Durchführung der Hauptuntersuchung genutzt werden können, ist es wichtig, dass die erste Ausbaustufe der Datenbank möglichst kurzfristig abgeschlossen werden kann. Dies ist nur mit Ihrer Unterstützung möglich.

2 Einloggen/Registrierung mit Initialkennwort

Wenn Sie die Internetseite zur Prüfstützpunkte-Datenbank (PSP-Datenbank) <https://www.pspdb.de> anwählen, wird die Startseite zur PSP-Datenbank angezeigt.

Hier können Sie, nachdem Sie bereits registriert sind, das Datenblatt mit den zu Ihrem Kfz-Betrieb/Prüfstützpunkt gespeicherten Daten aufrufen. Wenn Sie die Internetseite mit der PSP-Datenbank erstmals besuchen und noch kein persönliches Kennwort vergeben haben, müssen Sie sich zunächst registrieren.

Damit Sie sich in der PSP-Datenbank registrieren können, geben Sie zunächst den Kernteil Ihrer AU-Kontrollnummer (Anerkennungsnummer) ein (im Beispiel: NW-0-00-0000). Diese Anerkennungsnummer ist die gleiche, die auch auf Ihrer AU-Prägezange vorhanden ist.

Sofern Sie keine Anerkennung als AU-Werkstatt, und somit auch keine AU-Kontrollnummer haben, wurde Ihnen von Ihrer Kfz-Innung Ihre Anerkennungsnummer mitgeteilt. Nach der Eingabe Ihrer Anerkennungsnummer geben Sie das Initialkennwort ein, welches Ihnen von Ihrer Kfz-Innung mit dem Anschreiben mitgeteilt wurde.

Nach dem Anfordern der Benutzerdaten erhalten Sie einen Link per E-Mail an die angegebene Adresse. Nach dem Anklicken des Links ist die Registrierung abgeschlossen.

Sollte die E-Mail aus technischen Gründen nicht bei Ihnen ankommen können Sie den Registrierungsprozess erneut starten.

Betrieb Innung

NW 0 - 00 - 0000

Kontrollnummer

Kennwort

neues Kennwort

E-Mail

technik@kfgzgewerbe.de

E-Mail bestätigen

Benutzerdaten anfordern

Kennwort vergessen?

Impressum | Datenschutz | Systemvoraussetzungen 2016 Zentralverband des Kraftfahrzeughandwerks (ZVK) - Bundesinnungsverband

Im Anschluss geben Sie Ihr frei gewähltes, persönliches neues Kennwort ein und bestätigen dieses Kennwort durch die zweite Eingabe. Mit Ihrer Anerkennungsnummer und dem hier vergebenen Kennwort können Sie in Zukunft auf das Datenblatt Ihres Prüfstützpunktes zugreifen.

Nun geben Sie noch die E-Mail-Adresse ein, an welche die Bestätigung Ihrer Anmeldung gesendet werden soll. Diese E-Mail-Adresse wird in Zukunft ausschließlich dazu genutzt, um Ihnen gegebenenfalls - falls Sie Ihr Kennwort vergessen haben - einen neuen Zugang zu ermöglichen.

2.1 *Registrierungs-E-Mail*

Nach Eingabe Ihres neuen Kennworts und der E-Mail-Adresse klicken Sie bitte das Feld "Benutzerdaten anfordern" an. Sie erhalten dann umgehend eine Bestätigung an die von Ihnen angegebene E-Mail-Adresse.

2.2 Registrierungsbestätigung

PSP Datenbank

Ihr neues Kennwort

Sehr geehrte Damen und Herren,

Sie haben sich erfolgreich bei der Prüfstützpunktdatenbank authentifiziert.

Klicken Sie bitte folgenden Link um die Anmeldung abzuschließen:

[Anmeldung abschließen](#)

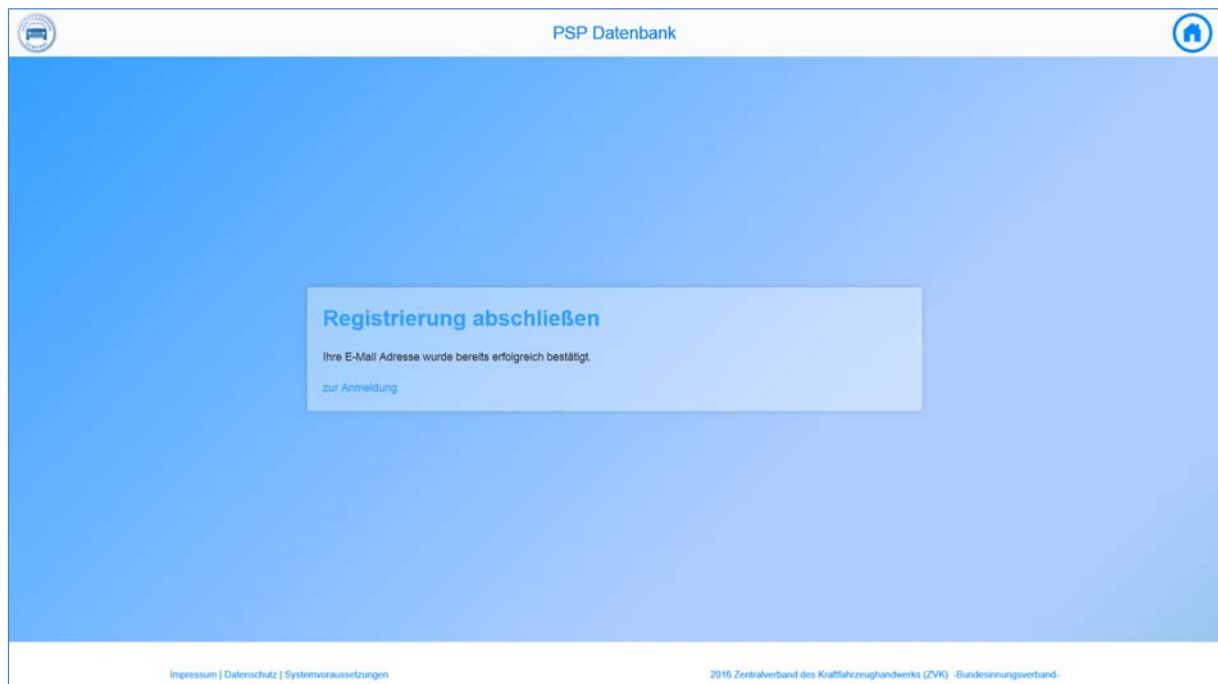
Mit freundlichen Grüßen

Ihr Team von PSPdb.de

Weitere Informationen finden Sie unter: www.PSPdb.de, Email: info@PSPdb.de

Zentralverband des Kraftfahrzeughandwerks (ZVK) -Bundesinnungsverband- · Franz-Lohe-Str. 21 · 53129 Bonn

Durch das Anklicken von "Anmeldung abschließen" in der Bestätigungs-E-Mail bestätigen Sie die von Ihnen eingegebenen Daten.



Wenn Sie die Registrierung erfolgreich abgeschlossen haben, kommen Sie erneut zur Anmeldung, um sich mit Ihrem persönlichen Kennwort einzuloggen.

Sollten Sie sich bei der Eingabe Ihrer E-Mail-Adresse vertippt haben oder die E-Mail ist aus technischen Gründen nicht angekommen, können Sie den Prozess beliebig oft - bis zur ersten erfolgreichen Registrierung - wiederholen.

PSP Datenbank

Dieses Internetportal ist die zentrale Erfassungstelle der im Prüfstützpunkt bzw. Prüplatz eingesetzten Prüfmittel inklusive deren Überprüfungen (Eichung, Stückprüfung).

Ihr Browser ist kompatibel.

PSP Datenbank

Betrieb Innung

NW - -

Kontrollnummer

Kennwort

Anmelden

[Kennwort vergessen?](#)

Impressum | Datenschutz | Systemvoraussetzungen

2016 Zentralverband des Kraftfahrzeughandwerks (ZVK) - Bundesinnungsverband

Nach der Eingabe des Kernteils Ihrer AU-Kontrollnummer (Anerkennungsnummer) und Ihres persönlichen Kennworts können Sie sich anmelden. Sie werden jetzt zu dem Betriebsdatenblatt Ihres Prüfstützpunktes weitergeleitet.

3 *Verwendung Ihrer Daten (Datenschutzhinweise)*

3.1 *Welche Daten erfassen wir von Ihnen?*

Folgende Daten Ihres Prüfstützpunktes werden in der PSP-Datenbank erfasst:

- Firmenname und -adresse
- Überwachungsorganisation/en, mit der/denen Sie einen Prüfstützpunktvertrag abgeschlossen haben
- Zu den Messgeräten Bremsprüfstand, Scheinwerfereinstell-Prüfgerät und Abgasmessgerät alle Daten zur Geräte-Identifizierung und Datum der letzten Stückprüfung/Kalibrierung/Eichung

3.2 *Auf welche Weise erhalten wir Ihre Daten?*

Grundsätzlich werden Ihre Daten in der PSP-Datenbank durch die Kfz-Innung im Rahmen der Überprüfung nach Anlage VIII Nr. 4.3 StVZO erhoben und geändert. Nur zur erstmaligen Erfassung der Daten zu den Messgeräten (siehe Nr. 3.1) erfolgt die Eingabe durch Sie selbst (siehe Kapitel 4).

3.3 *Wofür nutzen wir Ihre Daten?*

Die Gründe für den Aufbau und den Betrieb der PSP-Datenbank sind in Nr. 1 "Gründe für die Einrichtung der Prüfstützpunkte-Datenbank (PSP-Datenbank)" dieses Leitfadens ausführlich dargestellt. Durch die Bestätigung der Anmeldung nach Nr. 2.2 stimmen Sie zu, dass die in der PSP-Datenbank hinterlegten Daten nach Nr. 3.1 folgenden Institutionen zugänglich gemacht werden dürfen:

- den Überwachungsorganisationen, mit denen Sie einen Prüfstützpunktvertrag abgeschlossen haben,
- der Deutschen Akkreditierungsstelle (DAkKS)
- der nach Landesrecht zuständigen Aufsichtsbehörde sowie
- Ihrer Kfz-Innung, Ihrem Landesverband des Kfz-Gewerbes und dem Zentralverband des Kraftfahrzeughandwerks (ZVK) - Bundesinnungsverband.



Diese Institutionen haben sich verpflichtet, die Daten der PSP-Datenbank ausschließlich zweckgebunden für die Qualitätssicherung in der technischen Fahrzeugüberwachung zu nutzen.

3.4 *Berichtigung, Sperrung oder Löschung Ihrer Daten*

Wenn Sie wünschen, dass Ihre Daten berichtigt, gesperrt oder komplett aus der PSP-Datenbank gelöscht werden sollen, informieren Sie bitte Ihre Kfz-Innung.

4 Betriebsdatenblatt

(Beispiel für einen Prüfstützpunkt im Saarland)

Auf dem Betriebsdatenblatt sehen Sie alle Daten, die zu Ihrem Prüfstützpunkt in der PSP-Datenbank gespeichert sind.

PSP Datenbank

SA 0-01-0000
PSP

Bearbeiten Abbrechen Stammdatenblatt

Betriebsdaten

Kontrollnummer: SA 0-01-0000
Firma: ZDK Autohaus
Strasse: Franz-Lohe-Str. 19
PLZ: 53129
Ort: Bonn
Innungsmittglied: (nicht relevant)
Handwerksrolle Gewerk: Kraftfahrzeugtechniker
Zusatztext:
Handwerksrollen-Nr.: 0815-4712

Anerkennungen

PSP Status:

HU an Fzg. bis 3.5t.: ja
HU an Fzg. ab 3.5t.:
HU an Lof.:
HU an Krad/Quad.: ja
Einschränkungen:

Prüfmittel

Bremsprüfstände
Abgasmessgeräte
Scheinwerfereinstellgeräte/-systeme

Überwachungsorganisationen

<input checked="" type="checkbox"/> DEKRA Automobil GmbH	081567
<input checked="" type="checkbox"/> TÜV Nord	0815
<input checked="" type="checkbox"/> TÜV Pfalz	0815
<input checked="" type="checkbox"/> TÜV Rheinland Fahrzeugüb.	0815
<input checked="" type="checkbox"/> TÜV Rheinland Kraftfahrt	0815
<input checked="" type="checkbox"/> TÜV Süd Autopartner	0815

Bitte tragen Sie hier die Daten zu den Mess- und Prüfgeräten (Bremsprüfstand, AU-Gerät, Scheinwerfereinstell-Prüfgeräte), die Sie den Prüfsingenieuren zur Durchführung der HU zur Verfügung stellen, ein. Klicken Sie hierzu die Schaltfläche "Bearbeiten" an.

Bei Anklicken der Informations-Schaltfläche erhalten Sie Hinweise dazu, welche Informationen Sie zu den einzelnen Feldern eingeben beziehungsweise erfassen sollten.



Wenn Sie die Schaltfläche "Bearbeiten" angeklickt haben, können Sie die Daten zu Ihren Prüfmitteln eingeben und die Daten zu Ihrem Prüfstützpunktvertrag ergänzen.

5 Erfassung der Mess- und Prüfgerätedaten

Scrollen Sie nach unten

The screenshot shows the 'PSP Datenbank' interface. At the top, there is a header with the logo and the text 'PSP Datenbank'. Below the header, there is a navigation bar with 'SA 0-01-0000' and 'PSP'. On the right side of the navigation bar, there are buttons for 'Speichern', 'Abbrechen', and 'Stammdatenblatt'. The main content area is divided into two columns. The left column is titled 'Prüfmittel' and contains three sections: 'Bremsprüfstande', 'Abgasmessgeräte', and 'Scheinwerfereinstellgeräte/-systeme'. Each section has a '+' icon and a text label: 'Bremsprüfstand hinzufügen', 'Abgasmessgerät hinzufügen', and 'Scheinwerfereinstellgerät/-system hinzufügen'. The 'Bremsprüfstand hinzufügen' button is circled in red. The right column is titled 'Überwachungsorganisationen' and contains a list of organizations with their IDs: DEKRA Automobil GmbH (081567), TÜV Nord (0815), TÜV Pfalz (0815), TÜV Rheinland Fahrzeugüb. (0815), TÜV Rheinland Kraftfahrt (0815), TÜV Süd Autopartner (0815), and TÜV Süd Autoservice (0815). A red circle highlights a scroll arrow at the bottom right of the interface.

Um z. B. die Daten zu Ihrem Bremsprüfstand einzugeben, klicken Sie die Schaltfläche "Bremsprüfstand hinzufügen" an.

PSP Datenbank

SA 0-01-0000
PSP

Speichern Abbrechen Stammdatenblatt

Prüfmittel

Bremsprüfstände

Bremsprüfstand

Status:

Typ:

Hersteller:

Bezeichnung:

Baujahr:

Ident-/Seriennummer:

Anzahl Rollenpaare/Platten:

zulässige Achslast (kg):

erfüllt Bremspr. RILI 2011:

Abgasmessgeräte

Überwachungsorganisationen

DEKRA Automobil GmbH	081557
TÜV Nord	0815
TÜV Pfalz	0815
TÜV Rheinland Fahrzeugüb.	0815
TÜV Rheinland Kraftfahrt	0815
TÜV Süd Autopartner	0815
TÜV Süd Autoservice	0815

Sie können jetzt die Daten zu Ihrem Bremsprüfstand eingeben. Zu den Feldern "Typ", "Hersteller" und "Bezeichnung" wird Ihnen bei Anklicken des Eingabefeldes jeweils eine Auswahlliste angeboten.

PSP Datenbank

SA 0-01-0000
PSP

Speichern Abbrechen Stammdatenblatt

Prüfmittel

Bremsprüfstände

Bremsprüfstand

Status:

Typ:

Hersteller:

Bezeichnung:

Baujahr:

Ident-/Seriennummer:

Anzahl Rollenpaare/Platten:

zulässige Achslast (kg):

erfüllt Bremspr. RILI 2011:

Abgasmessgeräte

Überwachungsorganisationen

DEKRA Automobil GmbH	081557
TÜV Nord	0815
TÜV Pfalz	0815
TÜV Rheinland Fahrzeugüb.	0815
TÜV Rheinland Kraftfahrt	0815
TÜV Süd Autopartner	0815
TÜV Süd Autoservice	0815

Sofern z. B. der Hersteller Ihres Bremsprüfstands in dieser Liste nicht aufgeführt ist, können Sie den Eintrag auch manuell vornehmen.

Die Ident-/Seriennummer ist in der Regel auf dem Typenschild Ihres Bremsprüfstandes aufgedruckt beziehungsweise eingeprägt. Sollte dies nicht der Fall sein, muss für diesen Bremsprüfstand eine eindeutige Nummer vergeben werden.

Zur Vergabe einer entsprechenden Nummer klicken Sie das Kontrollkästchen am Ende der Eingabezeile "Ident-/ Seriennummer" an. Für Ihren Bremsprüfstand wird dann automatisch eine eindeutige Nummer vergeben. Diese Nummer/Prüfmittelnummer (im Beispiel: *KFZ-PM-NR-10025*) muss am Bremsprüfstand dauerhaft von Ihnen angebracht werden.

SA 0-01-0000
PSP

Prüfmittel

Bremsprüfstände

Bremsprüfstand

Status:
Typ: Rollenprüfstand
Hersteller: AHS
Bezeichnung: Multiflex 05/ Multiline 05
Baujahr: 2012
Ident-/Seriennummer: KFZ-PM-NR-14038
Anzahl Rollenpaare/Platten: 1
zulässige Achslast (kg): 4000
erfüllt Bremspr. RILI 2011: ja

Überwachungsorganisationen

DEKRA Automobil GmbH	081557
TÜV Nord	0815
TÜV Pfalz	0815
TÜV Rheinland Fahrzeugüb.	0815
TÜV Rheinland Kraftfahrt	0815
TÜV Süd Autopartner	0815
TÜV Süd Autoservice	0815

Zur Eingabe der Daten zu der zuletzt durchgeführten Stückprüfung/Kalibrierung an Ihrem Bremsprüfstand klicken Sie die Schaltfläche "Stückprüfung hinzufügen" an. Wenn die letzte Stückprüfung 2016 oder früher durchgeführt wurde, klicken Sie auf "Stückprüfung (bis 2016) hinzufügen". Wurde eine Stückprüfung einschließlich einer Kalibrierung im Jahr 2017 durchgeführt, klicken Sie auf "Stückprüfung/Kalibrierung (in 2017) hinzufügen".

PSP Datenbank

SA 0-01-0000
PSP

Speichern Abbrechen Stammdatenblatt

Bremsprüfstand

Status:
Typ: Rollenprüfstand
Hersteller: AHS
Bezeichnung: Multiflex 05/ Multiline 05
Baujahr: 2012
Ident-/Seriennummer: KFZ-PM-NR-14038
Anzahl Rollenpaare/Platten: 1
zulässige Achslast (kg): 4000
erfüllt Bremspr. RILi 2011: ja

Stückprüfung (bis 2016) hinzufügen

Stückprüfung/Kalibrierung (in 2017) hinzufügen

Stückprüfung

Durchgeführt am:
Gültig bis:
Dokumente:

Bremsprüfstand hinzufügen

TÜV Nord	0815
TÜV Pfalz	0815
TÜV Rheinland Fahrzeugüb.	0815
TÜV Rheinland Kraftfahrt	0815
TÜV Süd Autopartner	0815
TÜV Süd Autoservice	0815

Geben Sie jetzt das Datum der letzten Stückprüfung und das Datum des Ablaufs dieser Stückprüfung ein.

PSP Datenbank

SA 0-01-0000
PSP

Speichern Abbrechen Stammdatenblatt

Prüfmittel

Überwachungsorganisationen

Bremsprüfstände

Bremsprüfstand

Status:
Typ: Rollenprüfstand
Hersteller: AHS
Bezeichnung: Multiflex 05/ Multiline 05
Baujahr: 2012
Ident-/Seriennummer: KFZ-PM-NR-14038
Anzahl Rollenpaare/Platten: 1
zulässige Achslast (kg): 4000
erfüllt Bremspr. RILi 2011: ja

Stückprüfung (bis 2016) hinzufügen


Stückprüfung/Kalibrierung (in 2017) hinzufügen

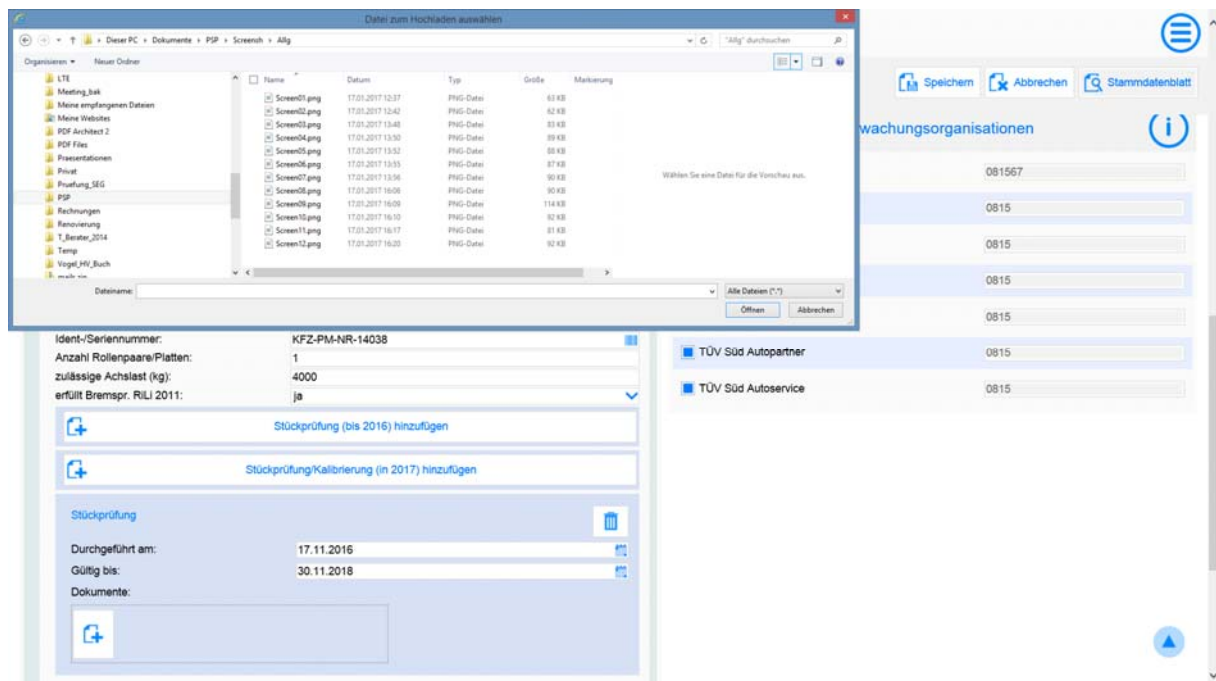
Stückprüfung

Durchgeführt am: 17.11.2016
Gültig bis: 30.11.2018
Dokumente:

DEKRA Automobil GmbH	081567
TÜV Nord	0815
TÜV Pfalz	0815
TÜV Rheinland Fahrzeugüb.	0815
TÜV Rheinland Kraftfahrt	0815
TÜV Süd Autopartner	0815
TÜV Süd Autoservice	0815

Zu jeder Stückprüfung muss auch der Stückprüfungsnachweis erfasst werden. Wenn die Stückprüfung im Jahr 2017 durchgeführt wurde, ist zusätzlich der Kalibrierschein/-nachweis zu erfassen.

Für die Erfassung des entsprechenden Dokuments klicken Sie auf die Schaltfläche Dokument hinzufügen .



Nach dem Anklicken wird ein Fenster zum Datei-Explorer geöffnet.

Wenn Ihnen der Stückprüfungsnachweis bereits elektronisch vorliegt, können Sie diese Datei jetzt auswählen und zur PSP-Datenbank hochladen (öffnen).

Sofern Ihnen der Stückprüfungsnachweis nicht elektronisch vorliegt, scannen Sie ihn bitte ein und laden ihn dann hoch. Sie haben natürlich auch die Möglichkeit, den Stückprüfungsnachweis (z. B. mit dem Smartphone) zu fotografieren und hochzuladen.

PSP Datenbank

SA 0-01-0000
PSP

Speichern Abbrechen Stammdatenblatt

Prüfmittel

Bremsprüfstände

Bremsprüfstand

Status:

Typ: Rollenprüfstand

Hersteller: AHS

Bezeichnung: Multiflex 05/ Multiline 05

Baujahr: 2012

Ident-/Seriennummer: KFZ-PM-NR-14038

Anzahl Rollenpaare/Platten: 1

zulässige Achslast (kg): 4000

erfüllt Bremspr. RILI 2011: ja

Stückprüfung (bis 2016) hinzufügen

Stückprüfung/Kalibrierung (in 2017) hinzufügen

Stückprüfung

Durchgeführt am: 17.11.2016

Gültig bis: 30.11.2018

Dokumente:

Überwachungsorganisationen

- DEKRA Automobil GmbH 081567
- TÜV Nord 0815
- TÜV Pfalz 0815
- TÜV Rheinland Fahrzeugüb. 0815
- TÜV Rheinland Kraftfahrt 0815
- TÜV Süd Autopartner 0815
- TÜV Süd Autosevice 0815

Für die Erfassung der Daten zu den weiteren Prüfmitteln gehen Sie bitte wie oben beschrieben vor.

PSP Datenbank

SA 0-01-0000
PSP

Speichern Abbrechen Stammdatenblatt

Abgasmessgeräte

Abgasmessgerät

Status:

Typ: Abgasmessgerät für Kompressionszündungsmotoren

Hersteller: AVL

Bezeichnung: CDS 450

Baujahr: 2011

Ident-/Seriennummer: KFZ-PM-NR-14039

ODB Scantool vorhanden: ja

Softwareversion Gerät: Version 5

Leitfaden-Version:

Messsondendurchmesser: 10 mm 27 mm 16 mm 21 mm

Eichung hinzufügen

Abgasmessgerät (2)

Status:

Typ: Abgasmessgerät für Fremdzündungsmotoren

Hersteller: AVL

Bezeichnung: CDS 450

Baujahr:

Ident-/Seriennummer:

ODB Scantool vorhanden: ja

Softwareversion Gerät:

Leitfaden-Version: Version 5

Wenn Sie über ein "Otto-/Diesel-Kombigerät" - also zwei Geräte in einem - verfügen, müssen sowohl die Daten des Diesel- und des Ottogerätes erfasst werden.

Für die Eichung der Abgasmessgeräte liegen in der Regel keine Nachweise vor. Als Nachweis für die durchgeführte Eichung erfassen Sie bitte die Rechnung über die letzte durchgeführte Eichung.

The screenshot shows the 'PSP Datenbank' interface. At the top, there is a header with the logo and the text 'PSP Datenbank'. Below the header, the ID 'SA 0-01-0000' and 'PSP' are visible. A navigation bar contains three buttons: 'Speichern' (highlighted with a red circle), 'Abbrechen', and 'Stammdatenblatt'. The main content area is divided into two sections: 'Prüfmittel' and 'Überwachungsorganisationen'. The 'Prüfmittel' section contains a 'Bremsprüfstand' form with the following fields:

Status:	Rollenprüfstand
Typ:	AHS
Hersteller:	Multiflex 05/ Multiline 05
Bezeichnung:	2012
Baujahr:	KFZ-PM-NR-14038
Ident-/Seriennummer:	1
Anzahl Rollenpaare/Platten:	4000
zulässige Achslast (kg):	ja
erfüllt Bremspr. RILi 2011:	

Below the form are two buttons: 'Stückprüfung (bis 2016) hinzufügen' and 'Stückprüfung/Kalibrierung (in 2017) hinzufügen'. At the bottom of the 'Prüfmittel' section, there is a 'Stückprüfung' table:

Durchgeführt am:	17.11.2016
Gültig bis:	30.11.2018

The 'Überwachungsorganisationen' section contains a list of organizations with their IDs:

DEKRA Automobil GmbH	081557
TÜV Nord	0815
TÜV Pfalz	0815
TÜV Rheinland Fahrzeugüb.	0815
TÜV Rheinland Kraftfahrt	0815
TÜV Süd Autopartner	0815
TÜV Süd Autoservice	0815

Sofern alle Daten von Ihnen erfasst sind, speichern Sie diese Daten durch Anklicken der Schaltfläche "speichern".

Die Daten werden jetzt in die PSP-Datenbank übertragen.



DEUTSCHES KRAFTFAHRZEUGGEWERBE

Zentralverband (ZDK)